



ANTON ERHARD
MARTINELLI
(1684–1747)

VÍDEŇSKÝ ARCHITEKT
VE SCHWARZENBERSKÝCH
SLUŽBÁCH

MARTIN ŠANDA

NÁRODNÍ PAMÁTKOVÝ ÚSTAV
ČESKÉ BUDĚJOVICE
2020

*Monografie vznikla v rámci dílčího cíle Odborné monografie
výzkumné oblasti Presentace výsledků výzkumu a vývoje NPÚ
financované z institucionální podpory Ministerstva kultury
na dlouhodobý koncepční rozvoj (IP DKRVO).*

Odborně recenzovaly

Mgr. Eliška Nová, Ph.D.

Mgr. Ing. Daniela Lunger Štěrbová, Ph.D.

Na obálce použity fotografie schváleného návrhu zastřešení věže zámku Hluboká
od A. E. Martinelliho, 1728 (SOA Třeboň, Vs Hluboká)
a detailu příčného řezu nerealizované poutní centrály od A. E. Martinelliho,
kolem roku 1723? (Státní oblastní archiv Třeboň, Vs Libějovice), foto Vojtěch Nesvadba, 2020

Na frontispisu použita fotografie detailu návrhu vstupního průčelí zámku Hluboká
od A. E. Martinelliho, 1722–1725 (Státní oblastní archiv Třeboň, ÚSS),
foto Vojtěch Nesvadba, 2020

Na předsádce použita reprodukce stran z architektonického traktátu
Accurata, molto utile e necessaria architettura od A. E. Martinelliho, 1727
(Národní památkový ústav, Státní zámek Rájec nad Svitavou, Grimmova sbírka)

© Martin Šanda, 2020

© Národní památkový ústav, územní odborné pracoviště v Českých Budějovicích, 2020

ISBN 978-80-85033-94-6

PROLOG

Jméno Martinelli dnes znají i dobře informovaní laici. Většina z nich však míní o generaci staršího Domenica Martinelliho, věhlasného italského architekta, nikoli vídeňského staviatele Antona Erharda Martinelliho. Poněkud odlišně ale mohla vypadat situace ve vídeňském prostředí první poloviny 18. století. Stačí zmínit slova „*opus caesarii architecti D. Antonii Erhardi Martinelli*“, otištěná v souvislosti s peštskou invalidovnou v oslavném spise Antona Höllera roku 1733.¹ Když Anton Erhard v roce 1727 vydal svůj útlý architektonický traktát, nechal na titulní stránku vysázet pouze iniciály „A. E. M.“, což patrně k identifikaci autora tehdejšími znalci umění a architektury stačilo. Co nám ale ta tři písmena mohou říci dnes?

Autor této knihy se s Martinelliho dílem poprvé setkal už v raném věku, neboť vyrůstal v Českém Krumlově. Samozřejmě nevědomky – děti se zpravidla na jména architektů neptají. Druhé setkání s Martinellim bylo vědomější. Souviselo se studentskou brigádou při obnově zdevastovaného poutního kostela Svatý Kámen v létě roku 1992. O rok později se s ním setkal potřetí, při stavebněhistorickém průzkumu fasády budějovické radnice. Nebylo tedy divu, že někdy v roce 2005, když přišla na přetřes otázka diplomové práce, byla volba jejího tématu snadná. Dosud nezpracované téma se nabízelo samo. Jejím výsledkem bylo mimo jiné zjištění, že Martinelli jistě není autorem zmíněného poutního kostela a že podobu českobudějovické radnice mnohem více ovlivnil provádějící zednický mistr. Ze tří děl, jež stály na počátku jeho intenzivního zájmu, tak „zbylo“ dílo jediné. Přibyla k němu ovšem řada dalších.

Sluší se zmínit, že to vše je především zásluha až neuvěřitelně obsáhlých schwarzenberských archivních fondů, v nichž si nikdo nikdy nemůže být jistý, zda všechny potřebné archiválie skutečně našel. Někdy pomohou nesmírně ochotní archiváři, jindy náhoda, někdy si patrně archiv svá tajemství ponechá pro sebe. Jak se například ocitl návrh na kachlová kamna pro třeboňský zámek z konce dvacátých let 18. století ve fasciklu pojednávajícím o výstavbě školních budov o šedesát let později? Navíc ve fondu Vrchní úřad Krumlov? Bylo snad zapotřebí vhodného vzoru pro nová školní kamna? Nebo došlo k fyzickému přesunu zmíněného topidla na jiné místo ve chvíli, kdy začalo být v zámeckých sálech „de mode“? I to by se jistě dalo ze zmíněných archiválií vyčíst. Zdánlivě je to velice jednoduché. Jen toho času a trpělivosti by bylo třeba takřka nekonečně...

Naštěstí existují lidé, kteří umí prameny číst rychleji a lépe. Mluvíme-li o Martinellim, je nutné zmínit obsáhlý archivní výzkum Jana Ivanegy. Opřít se samozřejmě bylo možné i o práci dalších badatelů, jejich jména jsou zpravidla nenápadně skrytá v poznámkách pod čarou. Některým z nich musím poděkovat i za cenné konzultace. Totéž platí i o mnoha archivářích a také správcích řady navštívených objektů. Za nekonečnou obětavost a trpělivost je rozhodně třeba poděkovat Martinu Gažimu, redaktorovi této knihy. A samozřejmě i mým blízkým, rodině, kolegům, přátelům a učitelům. Za všechny jmenovitě panu profesorovi Mojžíru Horynovi.

1 HÖLLER 1733, s. 92.



19. Breitenfurt, interiér bývalé zámecké kaple, výzdoba nad hlavním oltářem, foto 2019



20. Breitenfurt, bývalá zámecká kaple s dochovaným fragmentem zámecké budovy, celek a detail, foto 2019

Martinelliho sakrální realizace v rakouských zemích a na Moravě tvoří se schwarzenberskými kostely velmi kompaktní skupinu staveb. Dodnes takřka intaktně dochovaný je kostel sv. Wolfganga v Tribuswinkelu (1730–1732). I zde můžeme zaznamenat charakteristickým způsobem utvářené průčelí s mělce předstupující průčelní věží a řadou typických architektonických detailů, stejně jako kompaktně působící interiér řešený velmi podobně jako ve schwarzenberských Hřivicích. Důležitým rozdílem jsou zde pouze větší dimenze a kruchta, která není vsunutá do zadní části lodě, nýbrž situovaná v navazujícím podvěží. Martinellimu zde bezpochyby náleží nejen vlastní architektura, ale také charakteristicky utvářený, architektonicky řešený mobiliář.¹²⁸

128 FILIP 2003, s. 100–101; DEHIO – AICHINGER-ROSENBERGER – BENESCH – BLEICHER – GRÜN – HOLZSCHUH-HOFER – HUBER – KARNER – PACKPFEIFER – PIUK – RUSSWURM-BIRÓ – RYCHLIK – SZENDEY – WANEK 2003, s. 2377–2378.



21. Breitenfurt, interiér bývalé zámecké kaple, pohled do kupole, foto 2019



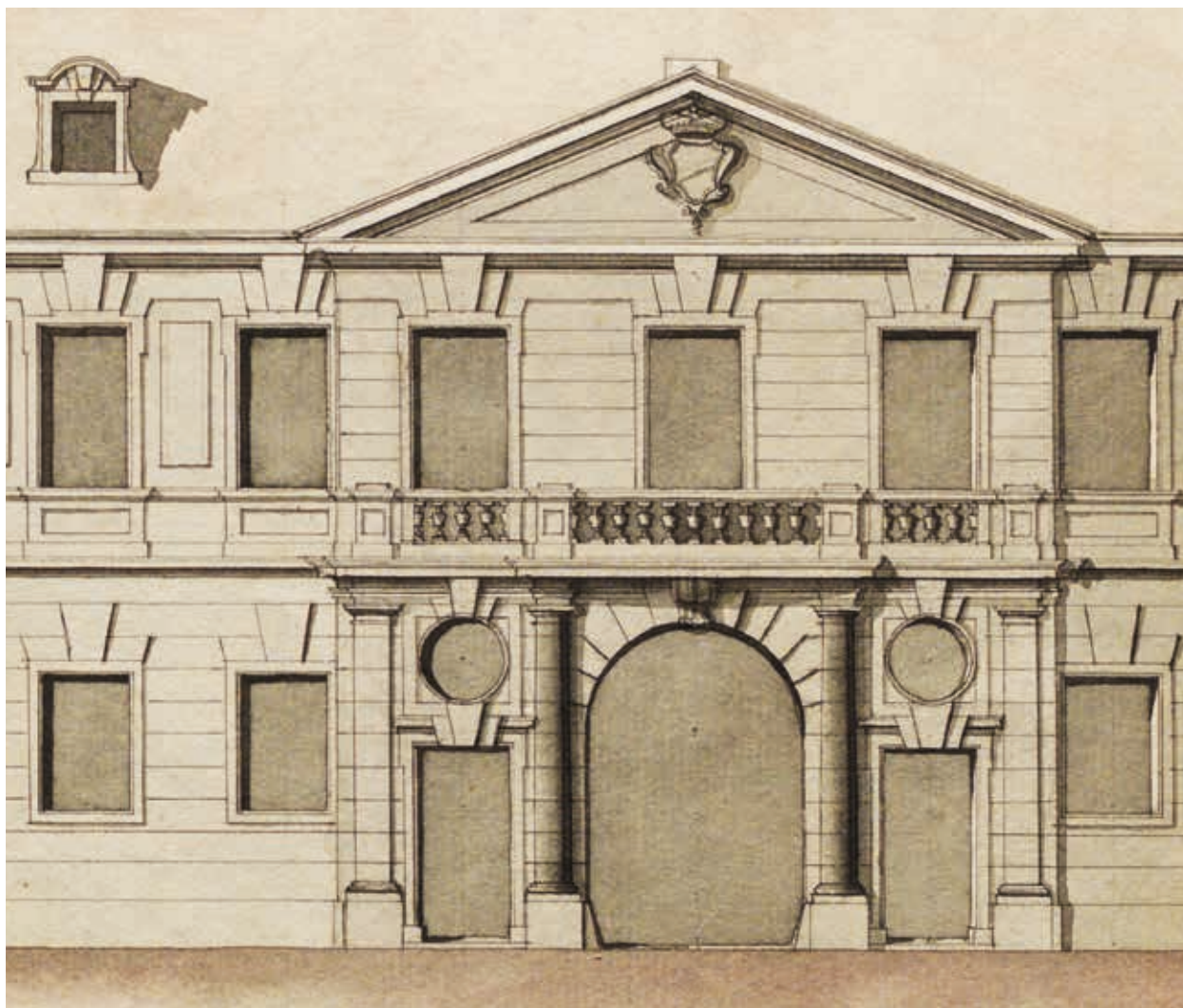
22. Úsov, farní kostel sv. Jiljí od jihovýchodu, foto 2019

23. Hluk, interiér farního kostela sv. Vavřince, foto 2019 (vpravo)



Podobné charakteristiky platí i pro mladší liechtensteinské kostely. Kostel sv. Vavřince v Hluku (1736–1741) je řešený jako *wandpfeilerhalle* a obsahuje vzosné plackové klenby. Bezvěžové průčelí je jednoduše dekorováno lizénovými rámy a věž navazuje v ose za presbytářem. Loď o třech obdélných polích má zaoblené pouze přední kouty. I zde byl mobiliář navržen současně s architekturou.¹²⁹ Velmi obdobně komponované jsou kostely sv. Jiljí v Úsově (1735–1736) a kostel sv. Mikuláše v Mladoňově (1737–1740). Oba mají kompaktně

129 SAMEK 1994–1999/I, s. 484–485.



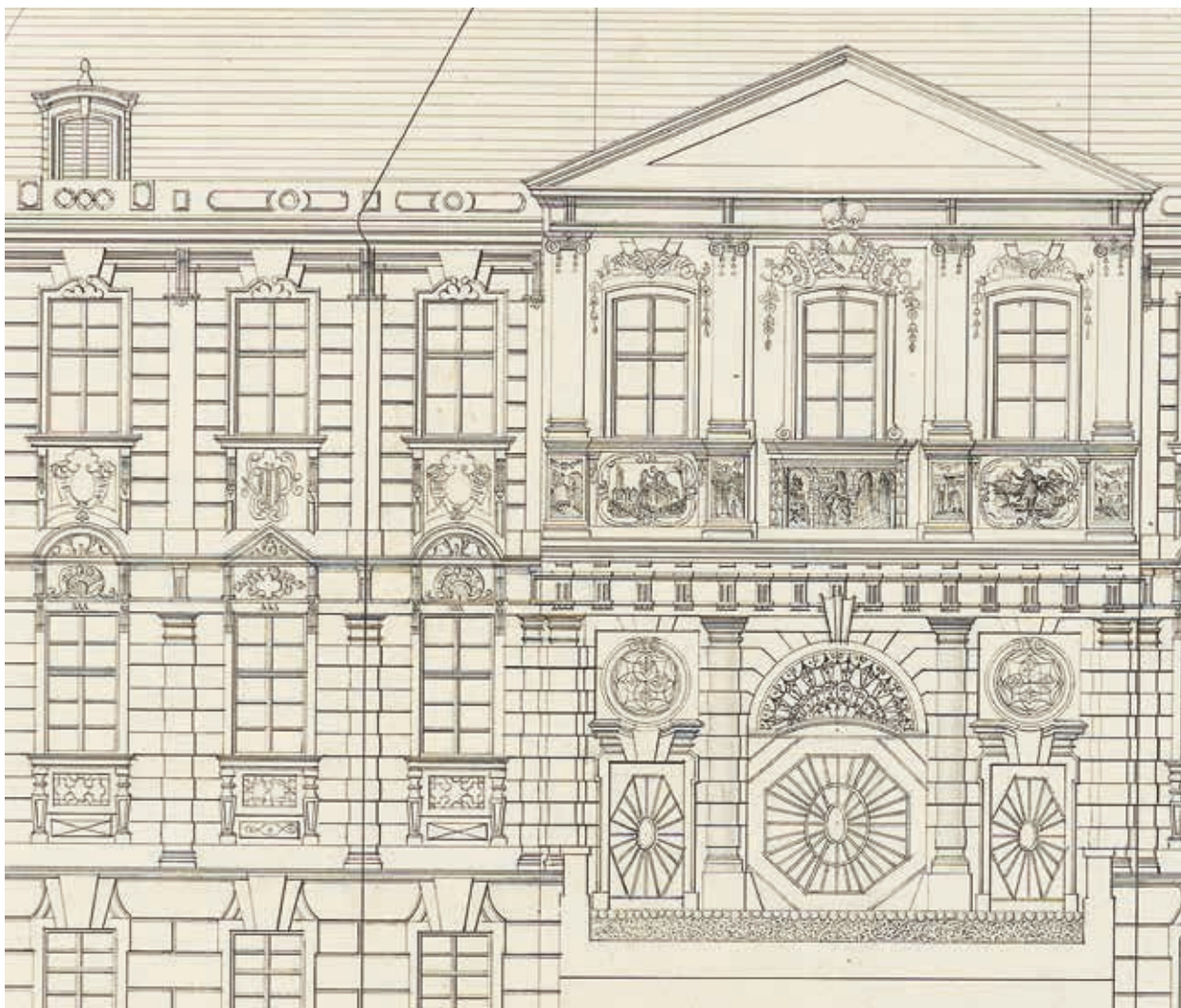
48. Zámek Hluboká, návrh vstupního průčelí, detail, A. E. Martinelli, 1722–1725, SOA Třeboň, ÚSS

nepoužíval a není zakresleno ani na jeho návrhu. V plánu přitom není ani poutavý detail říms bočních vstupů, mírně projmutých dolů, jako by byly stlačeny okuly nad nimi.²⁸¹ Otázkou zůstává, zda použité členění vstupního průčelí mezipatrovými římsami přecházelo i na ostatní části vnějších fasád zámku, jak tomu bylo po úpravách šedesátých let. Portál se s ohledem na klesající terén nachází v úrovni *piano nobile*. Mechanické přenesení mezipatrových říms vstupního křídla by patrně na ostatních částech vnějších fasád znamenalo *piano nobile* nepříznivě nízké oproti příliš vysokému druhému patru. Částečnou odpovědí na tuto otázku, a také na otázku po původním řešení fasády pod úrovní mostovky, by mohl být nerealizovaný plán jihovýchodní části vnější fasády od Lorenze Habela,²⁸² patrně respektující starší řešení fasád. Spodní část fasády v úrovni suterénu je na tomto plánu zakreslena bez členění, výše – v úrovni přízemí zámku – je kvádrována. V úrovni obou pater je členěna lizénovými rámy a dělena dosti nízkou posazenou římsou. Martinelliho členění vnější fasády vstupní části zámku tedy skutečně mohlo být v nějaké formě použito na celém vnějším plášti zámecké budovy. Aplikace tohoto řešení na ostatních částech vnějších fasád ovšem mohla být spíše invencí Lorenze Habela. Martinelli sám by zde totiž velice pravděpodobně užil lizénové rámy „vysokého řádu“.

Po roce 1768 se vnější fasáda vstupní části zámku výrazně proměnila. Byla zvýšena, opatřena výrazně zdobnějším štukem a navíc doplněna dalšími dvěma řadami iluzivních okenních otvorů pod úrovní mostovky. Také okenní otvory přízemí a patra musely být z části slepé. V přízemí se to může týkat horních částí

281 Rohrbacher, ev. č. 1597 (pozn. č. 277).

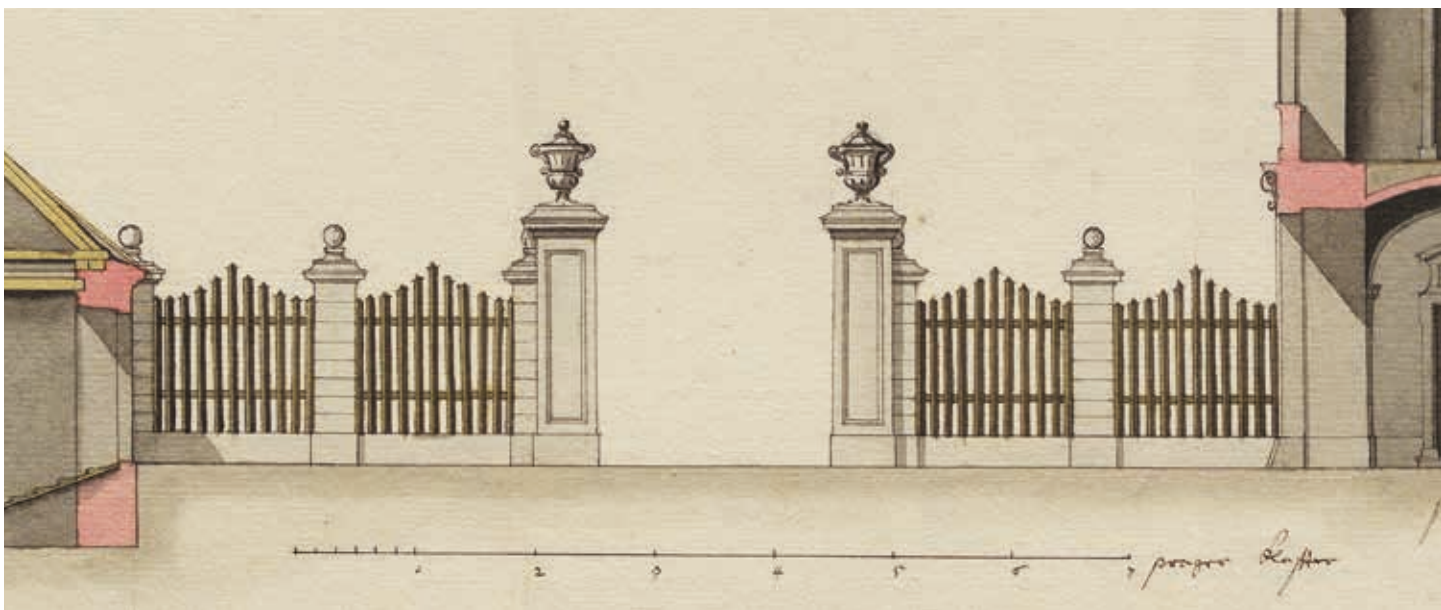
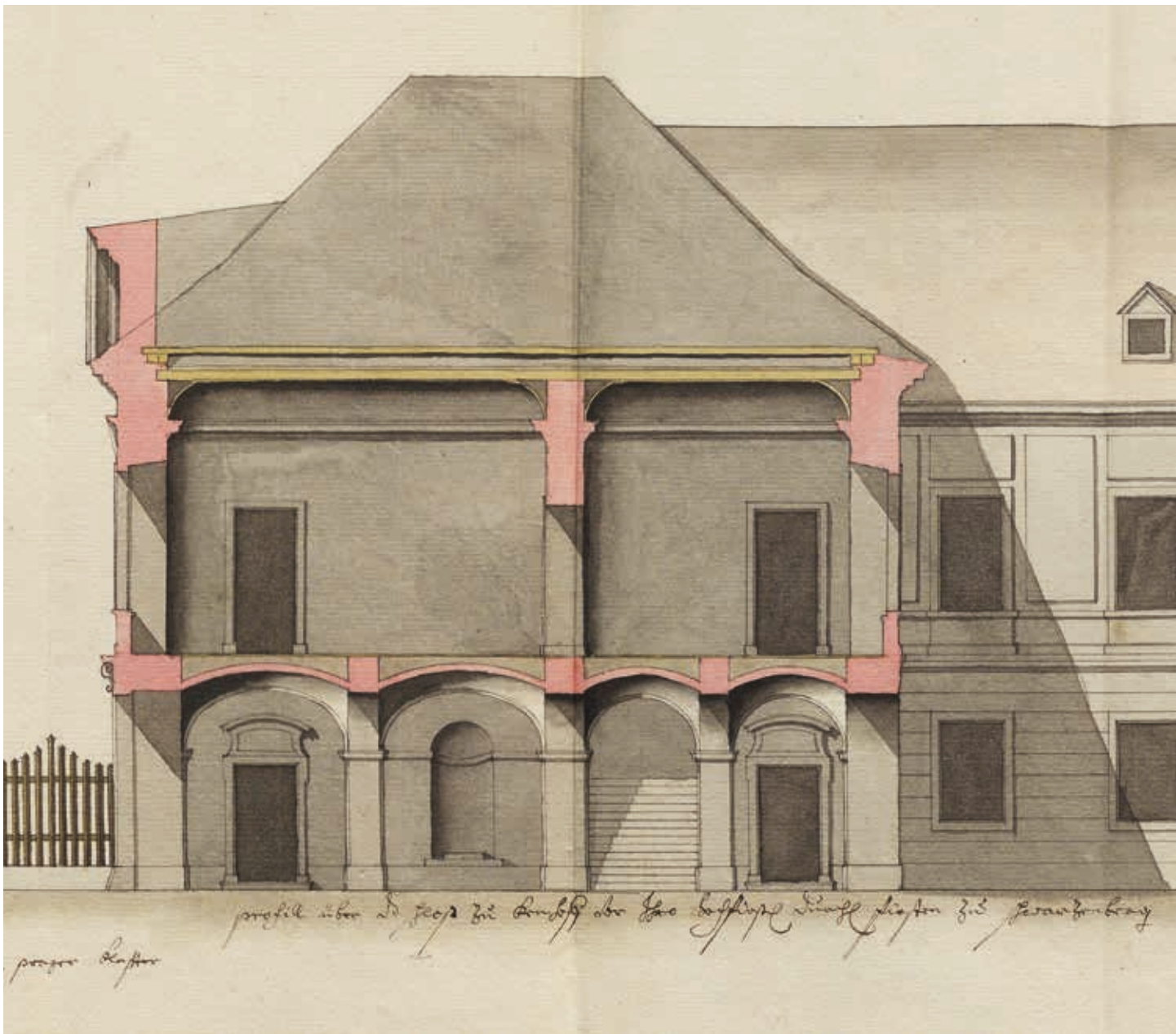
282 Habel (?), návrh jihovýchodní fasády zámku Hluboká, 1761 (pozn. č. 270).

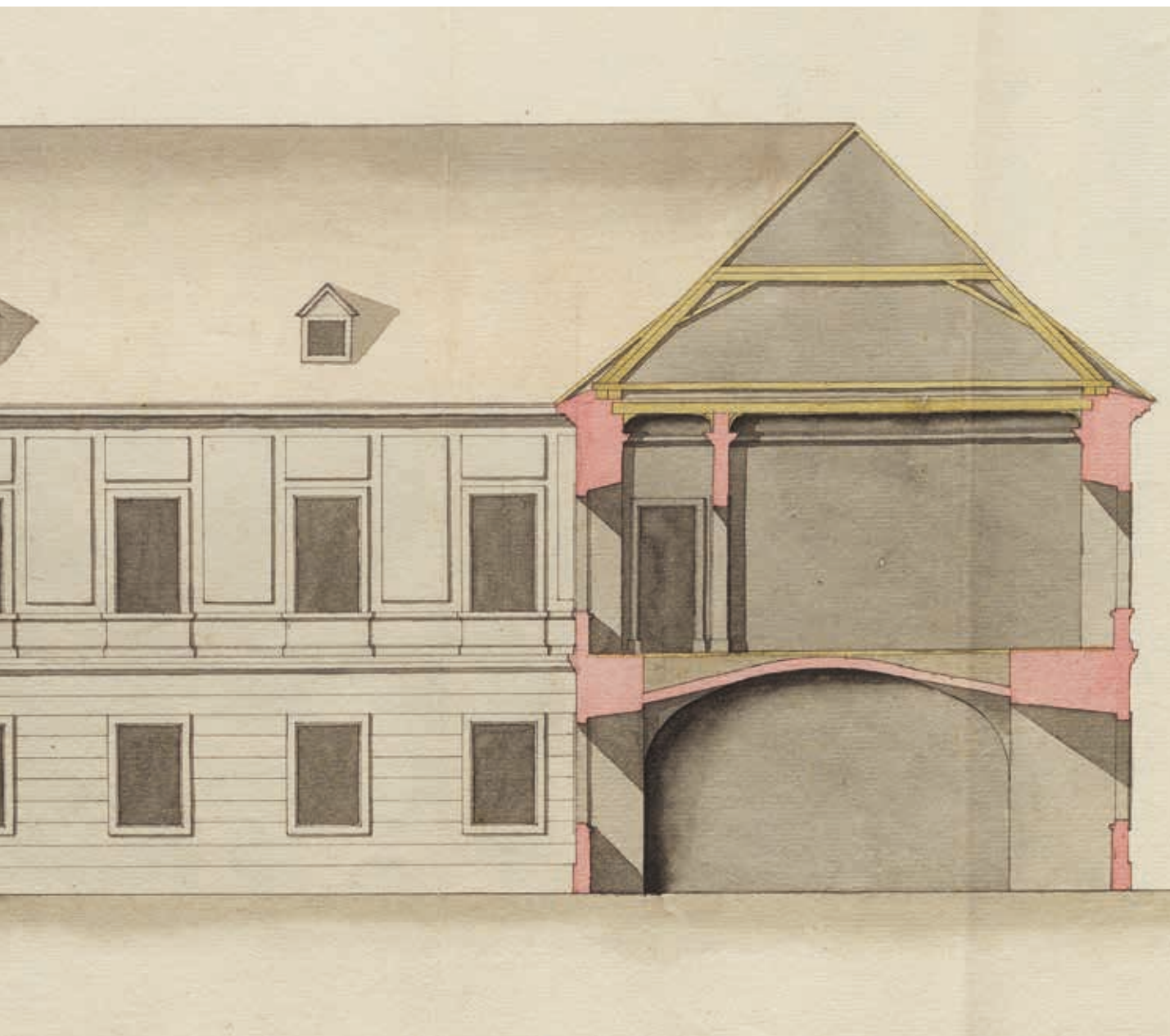


49. Zámek Hluboká, vstupní průčelí, detail, V. Rohrbacher, 1837, SOA Třeboň, Vs Hluboká



50. Zámek hluboká,
vstupní průčelí, detail,
J. Gerstmeier,
1832–1862, NPÚ,
Státní zámek Hluboká

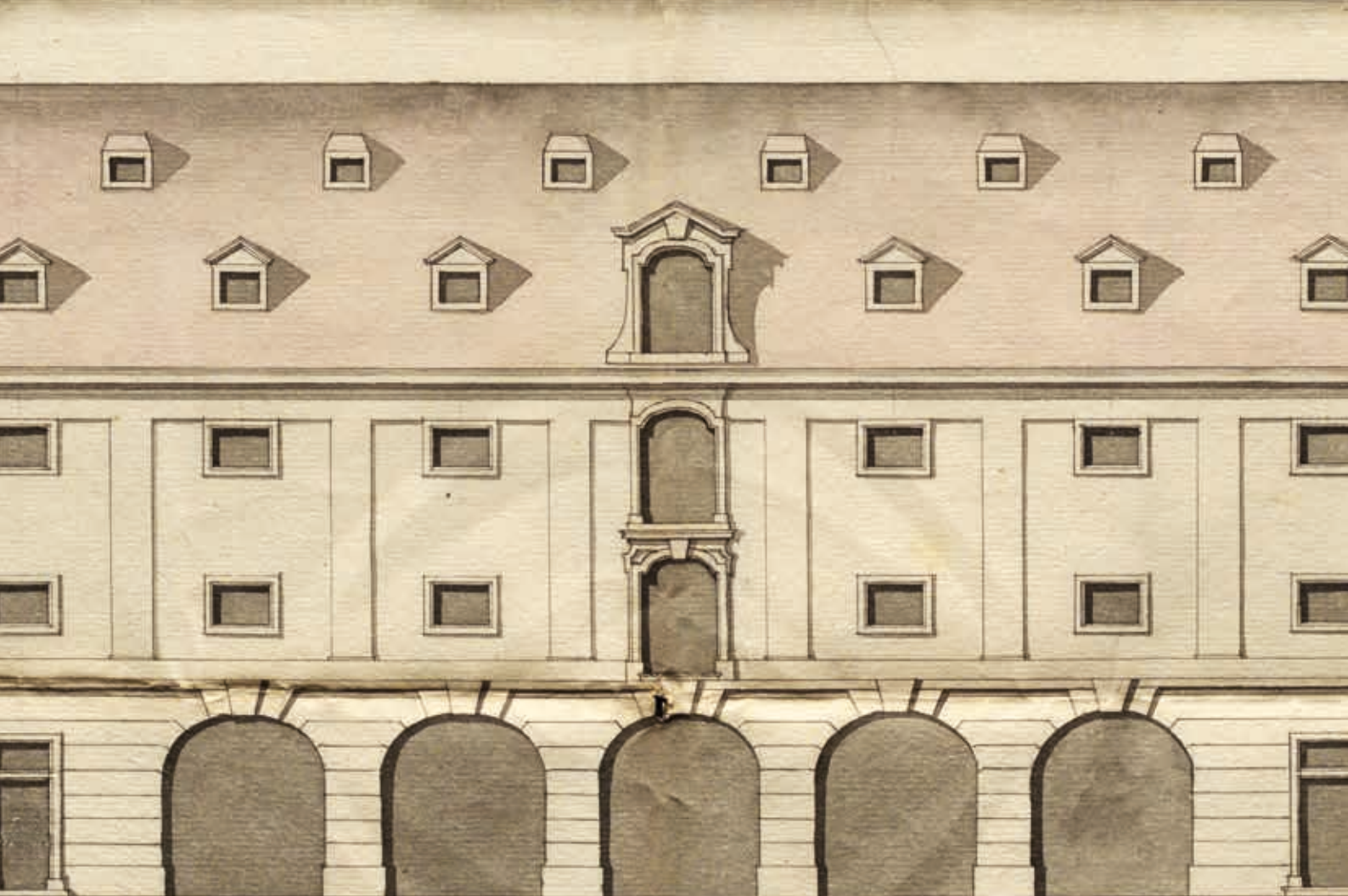
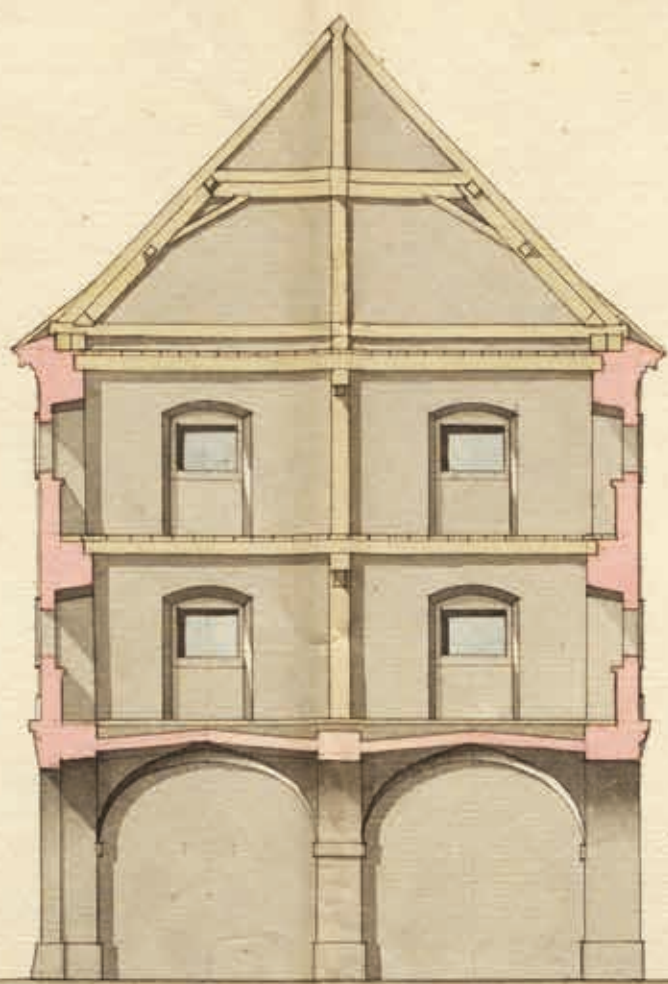




192. Zámek Chýnov, nerealizovaný návrh dostavby, detail podélného řezu zámecké budovy a pohled na bránu, A. E. Martinelli, 1732, SOA Třeboň, UK Chýnov

To je jedenáctiosé, dvoupodlažní, s trojosým středním rizalitem završeným nízkým trojúhelným štítem. Střední vjezd měly po stranách doprovázet branky pro pěší. Rizalitu měl v patře zámku odpovídat velký sál. Zdivo mělo být v tomto místě i směrem do nádvoří zhruba o loket vyšší než okolní stěny. Tuto pavilónovitě řešenou hmotu měla zřejmě krýt samostatná valbová střecha kolmá na průčelí. Boční části průčelí mají v obou podlažích po čtyřech pravidelně rozmístěných okenních otvorech. Více k podobě fasády asi říci nelze. V řezu je ale patrný volutový klenák hlavního vjezdu a nadokenní římsa středního okna sálu v patře. Je tedy zřejmé, že rizalit měl být v průčelí dekorován bohatěji než podélné fasády nádvoří.

Dvojice původních křídel, v přízemí jednotrakových, měla být do novostavby pojata bezesbytku. Nově vytvořeno mělo být hluboké dvouraktové průčelní křídlo západní a z vnější strany původní hradební přiložené jednotraktové křídlo jižní. Jako vstupní prostor sloužil za trojosým vstupním portálem situovaný rozměrný trojlodní, plackami klenutý vestibul. Na délku měl mít čtyři pole, střední loď měla být širší. Na jižní straně vpravo mělo ve třetím poli navazovat hlavní schodiště do patra, na protilehlé severní straně mu mělo odpovídat jímkovité rozšíření prostoru. Zda měl být brankami pro pěší lemován



SCHWARZENBERSKÉ HOSPODÁŘSKÉ DVORY A DALŠÍ PROVOZNÍ BUDOVY

Přestože lze v poslední době sledovat zvýšený badatelský zájem o problematiku hospodářských dvorů, stále jde o téma poznané a zpracované pouze fragmentárně.⁶¹² To bohužel platí i o dosavadním poznání hospodářských budov, které pro Schwarzenbergy projektoval Anton Erhard Martinelli. Následující oddíl je tedy nutné zatím vnímat spíše jen jako velmi předběžnou sondu do specifické části Martinelliho architektonické tvorby. Současně je nutné konstatovat, že hospodářské dvory jsou dnes jedním z nejhroženějších typů stavebních památek, Martinellim projektované dvory z toho nevyjímaje.

NOVOSTAVBA SENÍKU V POSTOLOPRTECH

Nejstarším známým Martinelliho projektem hospodářské budovy je rozměrný zděný seník, situovaný ještě v polovině 20. století zhruba dva kilometry východně od Postoloprty.⁶¹³ Dnes už neexistuje, dochoval se k němu ale knížetem schválený nedatovaný Martinelliho návrh a – s plánem patrně nesouvisející – rozpočet.⁶¹⁴ Součástí plánu i rozpočtu je kromě seníku také blíže nelokalizovaná drobná hájovna.⁶¹⁵

Písemné prameny k hospodářským budovám na postoloprtském panství jsou dochovány poněkud torzovitě a geneze projektu tedy není zcela jasná. Dochovaný rozpočet je datovaný 8. října 1721, tedy před Martinelliho nástupem do knížecích služeb a podle všeho se týká jiného, do dnešní doby nedochovaného plánu.⁶¹⁶ Rozlehlý seník o rozměrech 116 × 20 laktů měl dle tohoto rozpočtu stát 1 647 zlatých a 54 krejcarů, hájovna o rozměrech 11 × 20 laktů měla

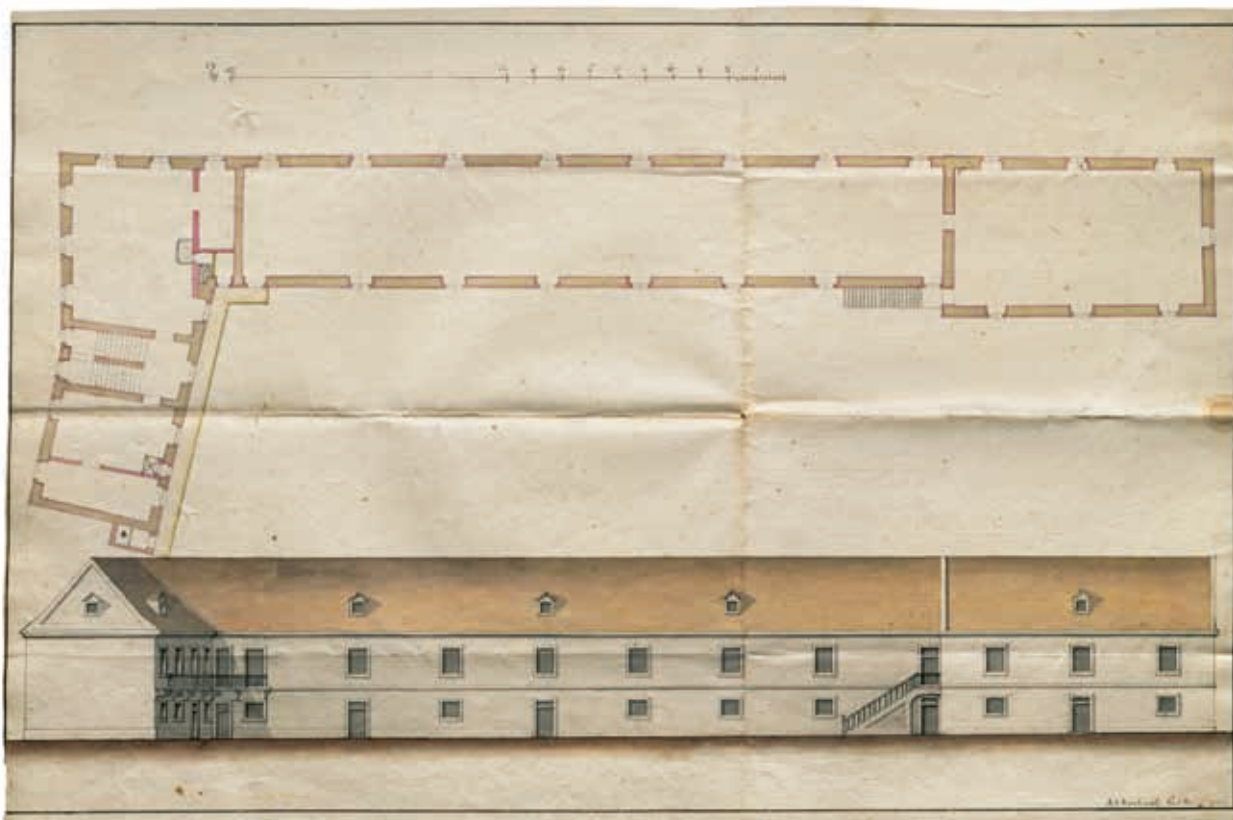
612 Zásadní význam mají mnohé dílčí publikace Jana Žižky, završené rozměrnou monografií ŽIŽKA 2016.

613 Seník je zaznamenán a popisem jednoznačně identifikován na indikační skice stabilního katastru a patrný je ještě na ortofotomapách z počátku padesátých let 20. století – <http://kontaminace.cenia.cz>, vyhledáno 5. února 2020.

614 Anton Erhard Martinelli, návrh postoloprtského seníku a hájovny, půdorys obou budov, nárys průčelí seníku kombinovaný s řezem, plán jemně rýsovaný perem, kolorovaný a stínovaný, nedatovaný, signovaný, měřítko v pražských loktech, popis, 46,5 × 32,5 cm, SOA Třeboň, odd. Třeboň, Vs Postoloprty, staré odd., II 6Bβ 2c; druhé, mírně odlišně provedené, neaprobované vyhotovení téhož plánu, 46 × 29,5 cm, SOA Třeboň, odd. Český Krumlov, UK Postoloprty, staré odd., A 6Bβ 2d. Rozpočet a další související materiál je uložen ve fondu UK, opis rozpočtu ve velkostatkovém fondu.

615 Výrazně přestavěná bývalá hájovna, kterou zachycuje již indikační skica stabilního katastru, se nachází jižně od Postoloprty. Zda jde o Martinellim plánovanou budovu, není zřejmé.

616 V rozpočtu udané rozměry seníku zhruba odpovídají, rozměry hájovny ovšem nikoliv. Rozpočet navíc doprovází obsáhlý komentář, odvolávající se na litery a číslice, které se v dochované verzi Martinelliho plánu nenacházejí. Rozpočet Martinelli nepodepsal.



231. Skočice, nerealizovaný návrh úprav obytné budovy skočického dvora, půdorys patra a pohled, A. E. Martinelli, 1725, SOA Třeboň, UK Protivín



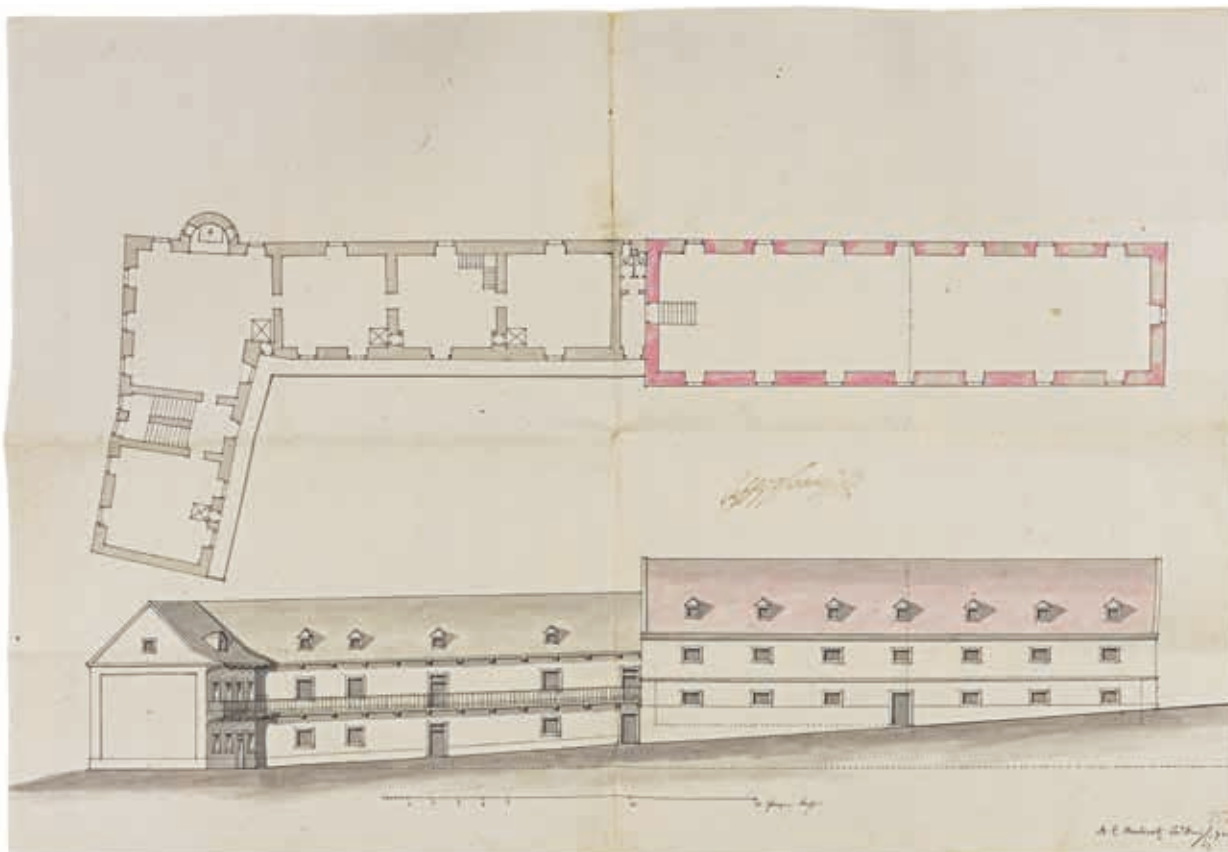
232. Skočice, sýpka hospodářského dvora, pohled od severu, foto 2020

rekonstrukce hospodářské budovy zachránila, poměrně zásadní přestavba především východního křídla bývalé tvrze je ovšem zásahem značně diskutabilním.

navrhoval přeměnu celého navazujícího jižního křídla na sýpku. Druhý návrh, schválený a realizovaný, neprováděl na budově tvrze žádné změny, jen ji patrně poněkud zkracoval.⁶⁷⁴ Velmi výrazně – téměř na dvojnásobek – ovšem na úkor jižního křídla tvrze zvětšil sýpku. Ke stavební akci se dochoval i Martinelliho rozpočet na 1 541 zlatých a 48 krejcarů, není ovšem zřejmé, ke kterému plánu se váže.

V podobě dané touto i dalšími barokními a klasicistními úpravami se skočický dvůr dochoval až do nedávné doby, byl ovšem dosti zanedbaný. Nedávna relativně s citem prováděná

⁶⁷⁴ Anton Erhard Martinelli, schválený návrh úpravy sýpky skočického dvora, půdorys prvního patra a nárys dvorního průčelí, jemně rýsovaný perem, kolorovaný a stínovaný, datovaný 1725, signovaný, měřítko v pražských sázích, popis, 40 × 58,5 cm, SOA Třeboň, odd. Třeboň, Vs Hluboká, staré odd., IE 6Bβ 7.

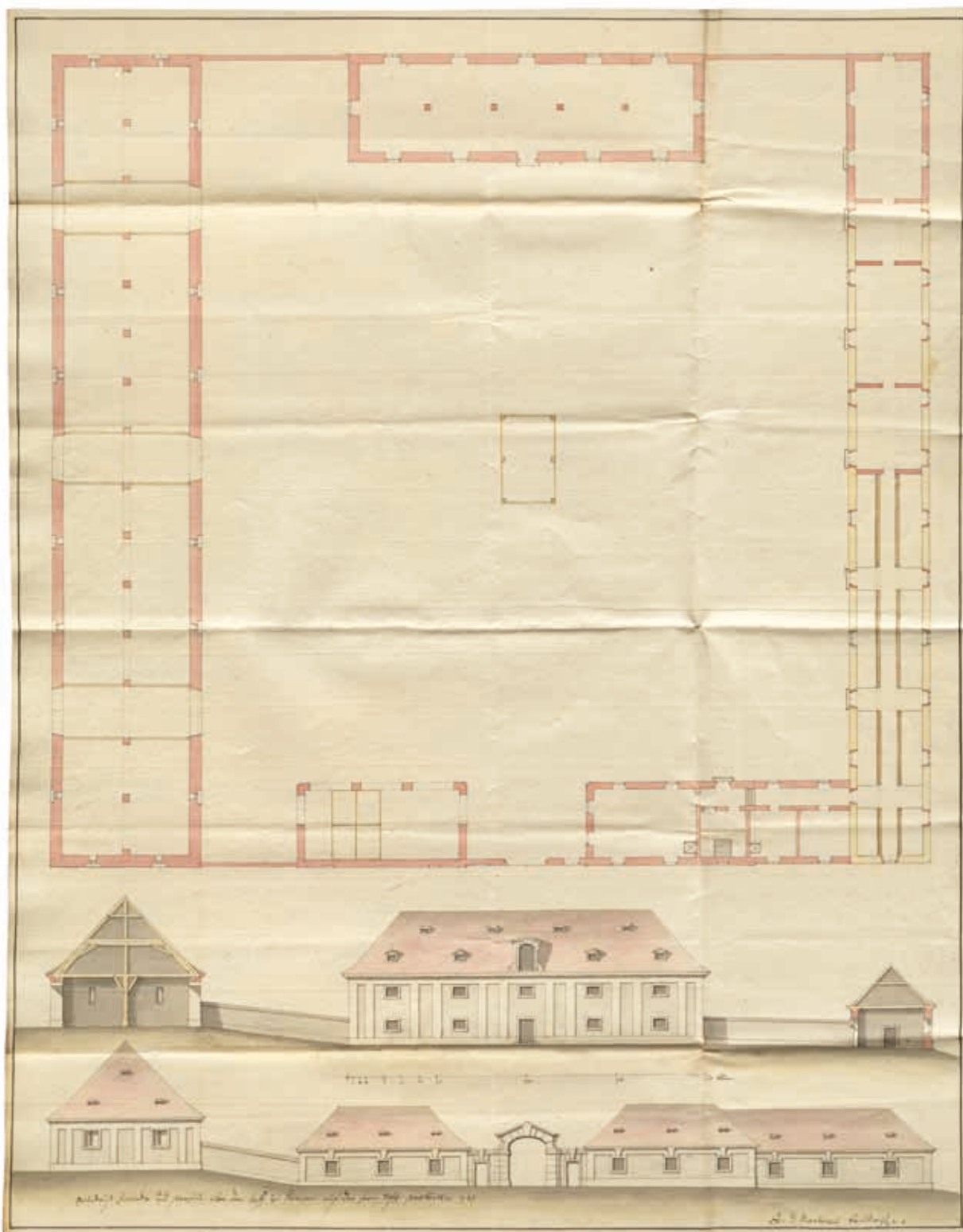


233. Sokočice, schválený návrh sýpky skočického dvora, půdorys patra a pohled, A. E. Martinelli, 1725, SOA Třeboň, Vs Hluboká



234. Sokočice, areál hospodářského dvora se sýpkou uprostřed, pohled od jihu, foto 2020

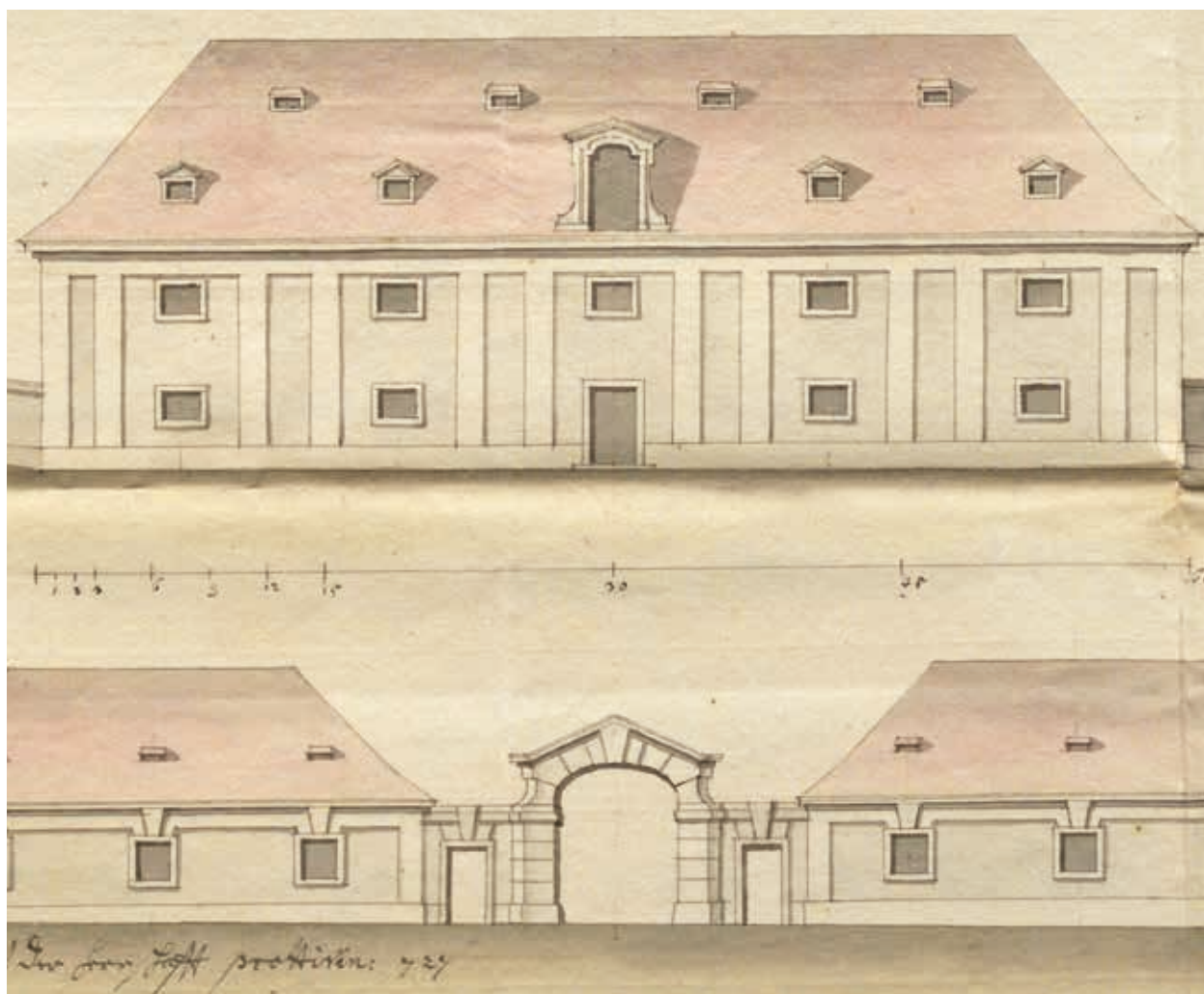
Martinelliho nerealizovaný plán zachycuje budovy poněkud nepřesně. V pohledu zcela chybí klesající terén, zaznamenaný není ani průjezd s dodnes dochovanou gotizující renesanční klenbou. Z půdorysu prvního patra plyne, že měly být kompletně obnoveny vnitřní fasády. Mimo to se měly v interiéru jižního křídla tvrze kompletně vybourat veškeré příčky. Nevíme přitom, zda vystupující část křídla už před touto úpravou fungovala jako sýpka, nebo byla naopak součástí obytných prostor tvrze. Méně upraveno mělo být východní průčelní křídlo. Zjevně se mělo nadále využívat k bydlení. Kromě nových omítek zde měly být doplněny pouze dvě příčky. Větší místnost navíc obsahuje náročněji řešená kachlová kamna, takže se zde patrně stále uvažovalo o občasných pobytech panstva. Kupodivu zde není zakreslený prostor kaple. Zda jde o opomenutí nebo se plánovalo její odstranění, není zřejmé. Vzhledem k množství nepřesností je pravděpodobnější první možnost. Ostatně v zákresu plánu jsou ještě další dvě výraznější pochybení. Prvním



245. Humňany, hospodářský dvůr, realizovaný návrh, půdorys, pohled a řez, A. E. Martinelli, 1727, SOA Třeboň, UK Protivín

Obdobně jako v Martinelliho supraportách či suprafenestrách byla horní část brány z boků splávkovitě probrána a završena střešovitě tvarovanou římsou, nad úzkými bočními úseky vodorovnou. Také bránu završuje mohutný, sdružený, profilem římsy prorůstající klenák.

Ostatní části dvora měly být dekorovány velmi střídmě. Budovy v předním plánu – shodně s protivínským předzámčím – pomocí lizénového rámce, který se nad otvory klenákovitě zalamuje. Korunní římsa velmi mírně převyšuje ohradní zeď a budovy završuje valbová střecha. Shodný rozvrh má i navazující, s ohledem na terén i kompozici poněkud níže situovaná druhá část obytné budovy a přímo navazující

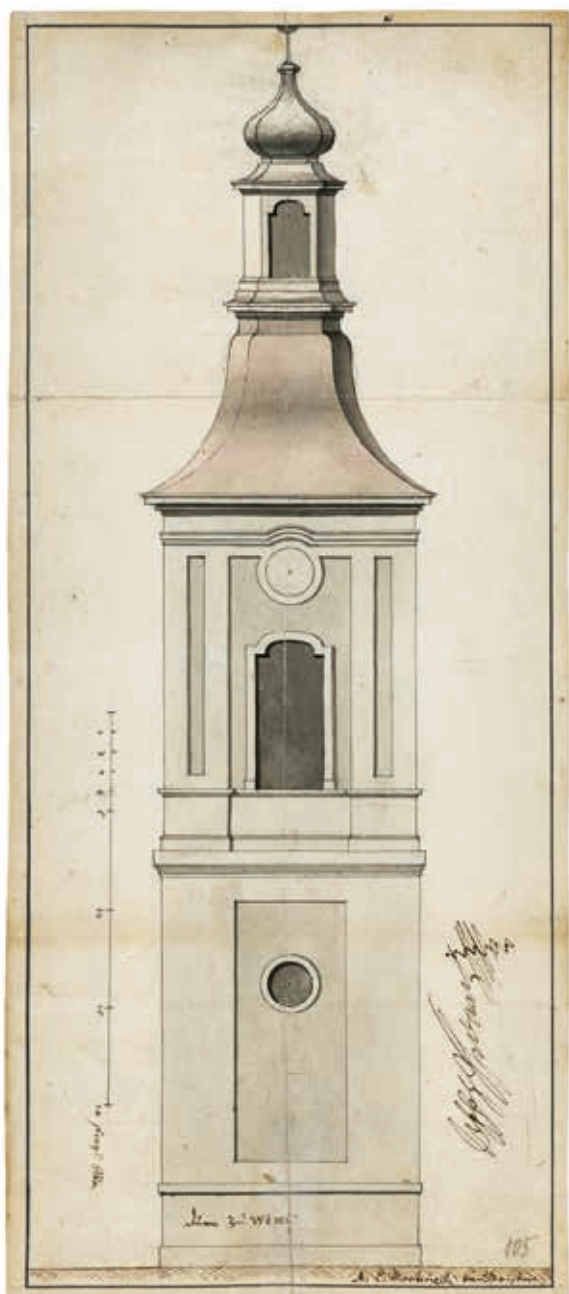


246. Humňany, hospodářský dvůr, realizovaný návrh, detail pohledů na sýpku a bránu, A. E. Martinelli, 1727, SOA Třeboň, UK Protivín



247. Humňany, hospodářský dvůr, hlavní brána, celek a detail, foto 2020

čelo stáje. Stodola je opatřena zdvojenými lizénovými rámy, neuplatňuje se zde pásování a o shodném členění – ovšem lizénovými rámy „vysokého řádu“ – se uvažovalo i na sýpce. I ta má ploché šambrány, zdobnější zůstává pouze mohutný střední vikýř. Jeho otvor je završený omegově, po stranách jej doplňují splávkovitě tvarovaná křídélka a završuje jej střechovitě tvarovaná římsa. Ostatní drobnější vikýřky jsou zcela jednoduché.



304. Veselí nad Lužnicí, nerealizovaný návrh úpravy věže, pohled, A. E. Martinelli, 1724, SOA Třeboň, Vs Třeboň



305. Veselí nad Lužnicí, realizovaný návrh úpravy věže, pohled, A. E. Martinelli, 1729, SOA Třeboň, Vs Třeboň

Ani v případě veselské věže zřejmě nebyl Martinelliho návrh proveden přesně. U fasády je sice současná podoba patrně výsledkem mladší opravy, plechem krytá střešní baň je ale jistě původní. Její zcela konvenční cibulový tvar přitom dokládá, že provádějící tesař se knížetem schváleného návrhu nedržel a namísto netradiční Martinelliho helmice provedl léty osvědčenou konstrukci.

Část literatury Martinellimu ve Veselí připisuje i úpravu vnějšího pláště presbytáře,⁷⁴³ jde ale téměř jistě o dílo provádějícího políra. Martinelliho vkladem je však zřejmě celá urbanistická situace, daná konkrétním umístěním fary, dodnes s kostelem vytvářející velmi malebnou a působivou scenérii. Podobnost kaple Kalvárie s Habelovými kostnicemi v Lišově, Zahájí a na Hosíně pak vede k závěru, že i ve Veselí jde zřejmě o jeho dílo, ovlivněné ovšem i realizacemi Andrey Altomonteho ze čtyřicátých a padesátých let 18. století.

743 FILIP 2004, s. 169.

ÚPRAVA VĚŽE KOSTELA SV. HAVLA V MYŠENCI

V souvislosti s prováděním úprav protivínského zámku vypracoval Martinelli roku 1724 návrh na rekonstrukci věže farního kostela v nedalekém Myšenci (panství Protivín, dnes místní část Protivína, okres Písek).

Gotický kostel z druhé poloviny 13. století fungoval původně jako farní, a to i pro nedaleký Protivín, kam byla farní správa přenesena až roku 1669. Dodnes se dochoval do značné míry ve své středověké podobě s obdélnou plochostropou lodí, pětiboce uzavřeným presbytářem klenutým žebrovými klenbami, z jihu připojenými sakristiemi, v minulosti mylně považovanými za původní románský kostelík a západní hranolovou věž, připojené patrně v pozdní gotice. Právě a pouze této věže se zřejmě týkal Martinelliho projekt z roku 1724.⁷⁴⁴ Její podobu ovšem následně pozměnila regotizace, která proběhla v letech 1904–1905.⁷⁴⁵

Martinelliho návrh zobrazuje pouze horní část věže a není tudíž úplně jasné, jak měla být řešena její spodní partie. Vzhledem k podobnosti s Martinelliho prvním návrhem věže ve Veselí patrně i zde měla být dělena na tři etáže kordonovými římsami. Z poloviny zobrazená střední etáž je členěná pouze vpadlým středním polem, které by opět bylo možné chápat jako mohutný lizénový rám. V jeho středu se patrně měly uplatňovat drobné „střílnovité“ průduchy dochovaných oken, na plánu ovšem nezakreslené. Horní etáž prolamuje mohutné, omegově zakončené okno, jeho plochá šamrána je přizdobena patkami a sdruženým klenákem, který se zároveň napojuje na lizénový rám se zdvojenými lizénami při nároží. Nutno poznamenat, že i zde lze nárožní útvar číst také jako širokou lizénu zdobenou vertikálním vpadlým polem. Fasádu věže završuje kompletní kladí. Helmice pak zcela odpovídá helmici prvního návrhu pro Veselí.

Jak dokládá historická fotografie, byl Martinelliho návrh proveden s odlišnostmi.⁷⁴⁶ Spodní část střechy dostala prostě splávkovitý tvar, bez drobného zvonovitého náběhu pod lucernou. Okosení hran mimo to konvenčně převádělo čtyřboký



306. Myšenec, kostel sv. Havla, vrchní část věže, pohled a půdorys, A. E. Martinelli, 1724, SOA Třeboň, UK Protivín

744 Anton Erhard Martinelli, návrh barokní úpravy věže myšeneckého kostela, půdorys a nárys horní poloviny věže, jemně rýsovaný perem, stínovaný a kolorovaný, datovaný 1724, signovaný, měřítko v loktech, 35,5 x 13 cm, popis; SOA Třeboň, odd. Český Krumlov, UK Protivín, staré odd., A 6Bβ 2a (omylem zařazený ve stavebních spisech protivínského zámku).

745 POCHE 1977–1982/II, s. 442; SOUKUP 1910, s. 122–131.

746 SOUKUP 1910, s. 123.



313. Pilníkovi, návrh kostela Nejsvětější Trojice, příčné řezy, celek a detail kručky, A. E. Martinelli, 1726, SOA Třeboň, UK Vlčice

suverénně. Srovnání tedy zřejmě odráží i vzrůst jeho konstrukčních zkušeností. Nerealizovaný pilníkovský kostel svým prostorovým uspořádáním zapadá do relativně souvislé řady variant Martinelliho kostelů. Projevuje se v ní důraz na centralitu, a to navzdory tomu, že celá řada z nich je řešena jako *wandpfeilerhalle*. Ještě nápadnější je tento rys v Hřivicích, Ondřejově, Tribuswinkelu či Svaté Magdaléně, tedy menších kostelech vybavených zpravidla lodí o jediném středním poli.

Pilníkovský návrh Martinelli jednoznačně chápal jako *gesamtkunstwerk*, současně s architekturou navrhl i mobiliář, určil barevnost, stanovil typ a rozvrh maleb či sochařské výzdoby, počítal i s poměrně složitou světelnou režii. Skutečně realizován byl tento přístup alespoň z části v Hřivicích, v daleko širší míře pak v Tribuswinkelu a v liechtensteinských sakrálních realizacích. Bez výjimky jde o díla dodnes velmi působivá. Ve schwarzenberských službách ovšem tento přístup uplatnil jen z malé části, kromě Hřivic jej reálně známe

jen z postoloprtské zámecké kaple. V Ondřejově, Lštění i Svaté Magdaléně jej zcela pominul, navzdory tomu, že i tam byl minimálně hlavní oltář integrální součástí návrhu.

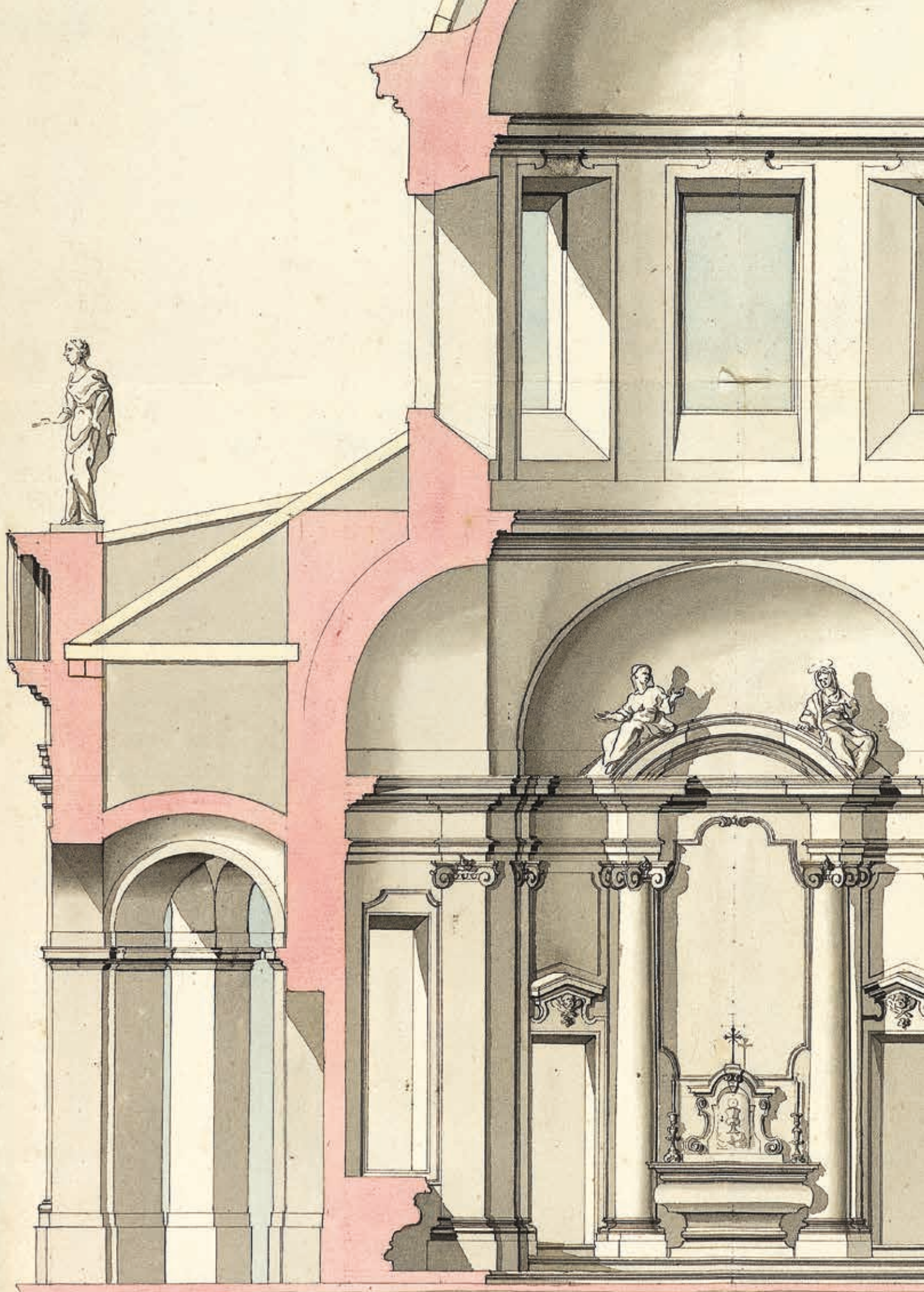
Zamýšlená náročnější podoba pilníkovského kostela bezpochyby odpovídá významnějšímu místu určení. Hřivice byly menší vesnicí a její kostel pouze filiální. Naopak Pilníkov bylo rušné městečko ležící na významné zemské silnici. Současně ale jistě odráží tehdejší Martinelliho výtvarný názor a jako takový představuje – podobně jako později navržené fasády krumlovské Mincovny – jisté vyvrcholení jedné etapy jeho architektonického díla. V návrhu pro Pilníkov současně rezonují stavby jeho vídeňských vzorů, mnoha konkrétními prvky především Johanna Lucase Hildebrandta, u něhož nalezneme podobně tvarované helmice věží,⁷⁶⁹ ale i Johanna Bernarda Fischera z Erlachu, v jehož díle nacházíme například motiv „klenákové spony“. Bezpochyby platné je Filipovo srovnání návrhu s Hildebrandtovým vídeňským kostelem Maria Treu, patrně jak v utváření fasády věže, tak v kompozici průčelí.⁷⁷⁰ Přesto v žádném případě nelze pilníkovský kostel považovat za dílo pouze odvozené z díla Martinelliho slavnějších současníků.



314. Pilníkov, návrh kostela Nejsvětější Trojice, příčné řezy, detail hlavního oltáře, A. E. Martinelli, 1726, SOA Třeboň, UK Vlčice

769 Zejména v případě loretánského kostela v Göllersdorfu. Srov. DEHIO – BENESCH – EULER – HAAS – KOMZAK 1990, s. 288.

770 FILIP 2003, s. 87.



KNÍŽECÍ STAVITEL MEZI DVĚMA SVĚTY

MARTINELLIHO VZORY

Zdroj, z něhož pramení tvorba Antona Erharda Martinelliho, je jednoznačný – císařská Vídeň 17. a první třetiny 18. století, a to v podivuhodné architektonické polyfonii, již máme někdy tendenci neprávem zužovat na pouhá dvě jména, Johanna Bernharda Fischera z Erlachu a Johanna Lucase Hildebrandta. Škála Martinelliho vzorů ovšem byla širší.

Klíčovými vídeňskými architekty 17. století se postupně staly tři osobnosti italského původu, ověčené tituly císařských stavebních mistrů: Giovanni Battista Carlone (po 1580?–1645), Filiberto Luchese (1606–1666) a Giovanni Pietro Tencalla (1629–1702).⁹²⁷ Martinelliho architektonické zrání ovlivnili především druhý a třetí z nich. Některé jimi navržené stavby navíc přímo realizoval Antonův otec Francesco (kostel servitů v Rossau či Esterházyovský palác ve Vídni).

Architektonická tvorba ve Vídni poslední třetiny 17. století bývá často charakterizována termínem *plattenstil*.⁹²⁸ Mezi její typické příklady patří tzv. Leopoldovo křídlo Hofburgu, či vídeňský Dietrichsteinsko-Lobkoviczký palác. Jejich fasády jsou bohatě pročleněné vystupujícími či naopak vpadlými poli vytvářenými postupným nanášením jednotlivých omítkových vrstev. Jistě není nutné zdůrazňovat, že princip vrstvení je charakteristický i pro Antona Erharda Martinelliho. Vzorem mu přitom byly spíše planimetrycky řešené fasády – na první pohled jednodušší, ale mnohdy o to rafinovanější – jaké lze zaznamenat především v architektuře Filiberta Lucheseho. Pozoruhodnou fasádou byla členěna například samostatně stojící sálová budova v areálu zámku *Deutschkreuz* v Burgenlandu, žel po roce 1950 demolovaná.⁹²⁹ Obdobné formální hry v podobě kordonových a parapetních říms, které přepásávají lizény a podbíhají pilastry, lze ovšem spatřit například i v náročněji zdobených fasádách zámku v Eisenstadtu. Inspirací v tvorbě tohoto období Martinellimu mohly být také mnohé kostelní interiéry. V souvislosti s Francescem Martinellim byl už zmíněn kostel servitů v Rossau, jehož loď se půdorysně blíží oválu. Ještě bližší Martinelliho tvorbě je ovšem interiér kostela augustiniánů-eremitů v Lockenhausu. Nacházíme zde totiž obdélnou loď s okosenými kouty, na něž navazují – podobně jako v Rossau – diagonálně umístěné oltářní niky, v Lockenhausu už spíše samostatné kaple. Ještě podstatnější je v tomto kostele traktování loď řešené jako *wandpfeilerhalle* a členěné v zásadě do tří polí,

927 FIDLER 2015, s. 74–256.

928 Není jistě náhodou, že *plattenstil* se na architektonickou scénu vrátil nejen v době Martinelliho působení, ale i do třetice, a to v osmdesátých letech 18. století.

929 FIDLER 2015, s. 581, obr. 214.